



Secretaría Ejecutiva del Consejo Monetario Centroamericano

Reporte Mensual de Tipo de Cambio Real





Secretaría Ejecutiva
Consejo Monetario Centroamericano

ÍNDICE DEL TIPO DE CAMBIO EFECTIVO REAL (ITCER) Año base 2000

REPORTE CORRESPONDIENTE AL MES DE: **Febrero 2016**

CONTENIDO:

Índices de Precios

- Centroamérica y República Dominicana
- Zona Euro
- Japón
- México
- Estados Unidos
- Panamá
- Canadá

Tipos de cambio

- Centroamérica y República Dominicana
- Zona Euro
- Japón
- México
- Estados Unidos
- Panamá
- Canadá

ITCER (incluye efecto tipo de cambio y efecto precio)

- Global
- Resto del Mundo
- Centroamérica y República Dominicana (Región)
- Bilateral con USA

GRÁFICOS

Metodología

ÍNDICE DE PRECIOS AL CONSUMIDOR (NIVEL)

		COSTA RICA	EL SALVADOR	GUATEMALA	HONDURAS	NICARAGUA	REP. DOMINICANA	ZONA EURO	JAPÓN	MÉXICO	ESTADOS UNIDOS	PANAMÁ ^{1/}	CANADÁ
Año	MES	Julio de 2006=100	Diciembre 2009=100	Diciembre 2010=100	Diciembre 1999=100	2006=100	Diciembre 2010=100	2005=100	2005=100	2º Q de diciembre 2010=100	1982-84=100	2002=100	2002=100
1995	Enero	15.70	56.55	34.05	44.75	35.13	21.86	69.43	100.90	20.47	150.30	62.11	86.60
1996	Enero	18.70	63.45	37.37	55.43	39.06	23.50	71.08	100.40	31.05	154.40	62.92	88.00
1997	Enero	21.47	67.61	41.41	70.59	43.49	25.13	72.54	101.00	39.27	159.10	64.20	89.90
1998	Enero	23.76	69.22	44.43	78.59	47.04	26.51	73.32	102.90	45.26	161.60	64.32	90.90
1999	Enero	26.75	71.39	47.22	91.69	55.20	28.41	73.87	103.10	53.87	164.30	65.02	91.50
2000	Enero	29.45	71.00	49.71	100.50	59.89	30.11	75.25	102.40	59.81	168.80	65.95	93.50
2001	Enero	32.35	74.89	52.72	111.10	65.69	33.54	76.76	102.00	64.66	175.10	66.42	96.30
2002	Enero	35.80	75.52	57.39	120.20	68.43	34.35	78.76	100.60	67.75	177.10	66.94	97.60
2003	Enero	39.08	77.60	60.94	130.60	71.57	38.99	80.42	100.20	71.25	181.70	67.59	102.00
2004	Enero	43.39	79.49	64.73	139.60	76.69	58.82	81.88	99.90	74.24	185.20	67.59	103.30
2005	Enero	49.21	84.03	70.58	152.20	82.97	69.87	83.45	100.10	77.62	190.70	68.67	105.30
2006	Enero	55.70	86.83	76.28	163.30	91.49	75.64	85.48	100.00	80.67	198.30	70.76	108.20
2007	Enero	60.82	91.64	81.03	172.40	99.80	78.94	87.06	100.00	83.88	202.42	72.38	109.40
2008	Enero	67.24	95.99	87.83	187.70	117.05	86.08	89.85	100.70	86.99	211.08	77.92	111.80
2009	Enero	76.32	99.65	94.75	206.60	131.63	89.25	90.85	100.70	92.45	211.14	81.77	113.00
2010	Enero	80.40	100.44	96.11	214.00	134.07	95.36	91.71	100.10	96.58	216.69	84.27	115.10
2011	Enero	84.29	102.77	100.82	227.60	144.82	101.24	93.83	99.50	100.23	220.22	88.32	117.80
2012	Enero	87.84	107.65	106.30	239.80	156.77	108.23	96.32	99.60	104.28	226.67	93.72	120.75
2013	Enero	92.88	108.59	110.40	253.40	168.91	113.38	98.23	99.40	107.68	230.28	98.11	121.30
2014	Enero	95.76	109.51	114.97	268.60	177.68	116.58	98.99	101.00	112.51	233.96	101.42	123.10
	Febrero	96.40	109.72	115.20	270.80	178.86	116.98	99.30	101.10	112.79	234.72	101.96	124.10
	Marzo	96.99	109.99	115.46	272.40	178.84	117.59	100.23	101.40	113.10	236.29	102.40	124.80
	Abril	98.10	109.47	115.68	273.50	179.63	118.09	100.38	103.90	112.89	237.07	102.90	125.20
	Mayo	98.61	109.72	115.94	274.90	181.32	118.11	100.27	104.40	112.53	237.84	103.04	125.80
	Junio	98.99	110.15	116.56	276.10	183.74	118.13	100.38	104.30	112.72	238.34	103.50	125.90
	Julio	99.89	110.77	117.23	278.20	184.68	118.56	99.72	104.30	113.03	238.25	102.60	125.70
	Agosto	100.22	111.04	117.72	278.60	185.27	119.02	99.84	104.60	113.44	237.85	102.77	125.70
	Septiembre	100.09	110.91	117.78	278.90	185.07	119.25	100.28	104.90	113.94	238.03	103.11	125.80
	Octubre	99.80	110.96	117.96	279.70	185.39	119.15	100.22	104.50	114.57	237.43	103.00	125.90
	Noviembre	100.14	110.40	118.19	280.70	187.96	118.98	100.04	104.10	115.49	236.15	102.60	125.40
	Diciembre	99.92	109.50	118.06	280.00	187.83	118.15	99.94	104.20	116.06	234.81	102.23	124.50
2015	Enero	99.96	108.69	117.64	278.90	187.36	117.93	98.40	103.90	115.95	233.71	102.30	124.30
	Febrero	99.80	108.56	118.01	280.70	188.71	118.17	99.03	103.70	116.17	234.72	101.50	125.40
	Marzo	99.94	109.10	118.26	282.60	189.44	118.34	100.15	104.20	116.65	236.12	102.40	126.30
	Abril	99.87	109.11	118.66	283.30	189.82	118.04	100.39	104.70	116.35	236.60	102.90	126.20
	Mayo	99.57	109.33	118.90	284.50	190.79	118.38	100.61	105.10	115.76	237.81	103.40	126.90
	Junio	100.00	109.24	119.34	286.10	190.76	118.86	100.60	104.80	115.96	238.64	103.50	127.20
	Julio	99.57	109.16	119.95	287.10	190.37	119.15	99.96	104.70	116.13	238.65	103.60	127.30
	Agosto	99.48	108.82	120.03	287.20	190.36	119.53	99.97	104.90	116.37	238.32	103.20	127.30
	Septiembre	99.22	108.41	119.99	286.60	190.19	119.72	100.19	105.00	116.81	237.95	102.70	127.10
	Octubre	98.94	110.76	120.59	286.80	191.01	120.61	100.34	104.90	117.41	237.84	102.60	127.20
	Noviembre	98.93	110.69	121.16	286.60	191.69	120.81	100.19	104.50	118.05	237.34	102.60	127.10
	Diciembre	99.12	110.61	121.68	286.60	193.56	120.92	100.17	104.40	118.53	236.53	102.50	126.50
2016	Enero	99.79	110.67	122.79	287.50	193.34	120.91	98.72	103.90	118.98	236.92	102.60	126.80
	Febrero	99.76	110.37	123.05	288.90	195.13	120.23	98.84	n.d.	119.51	237.11	102.70	n.d.

FUENTE: Bancos Centrales Centroamericanos y de República Dominicana, Banco Central Europeo, Statistics Bureau of Japón, Banco de México, Bureau of Labor Statistics (U.S.A.), Contraloría General de la República de Panamá y Statistics Canada.

NOTAS: Los índices de precios están expresados en su periodo base actual. Para obtener series largas, en algunos casos se ha aplicado la tasa de variación de los índices de bases anteriores a los niveles actuales.

A partir de marzo de 2010 se realizaron cambios en algunas series de precios: El Salvador y Nicaragua realizaron cambio de canasta y año base; en Canadá se utiliza el Índice de precios al consumidor (anteriormente se utilizaba el Índice de Precios al Productor); en Japón se utiliza el Índice de Precios al consumidor a nivel país (anteriormente se utilizaba el Índice de Tokio).

^{1/} La serie del IPC de Panamá con cobertura Nacional Urbano utilizando como base octubre de 2002, inicia en enero de 2003. El periodo 1995-2002 fue obtenido con los índices de la base 1987 correspondiente a la ciudad de Panamá, que tiene una cobertura menor.

TIPO DE CAMBIO PROMEDIO de COMPRA (moneda nacional por US\$)

		COSTA RICA	EL SALVADOR	GUATEMALA	HONDURAS	NICARAGUA	REP. Dominicana	ZONA EURO	JAPÓN	MÉXICO	ESTADOS UNIDOS	PANAMÁ	CANADÁ
Año	MES	Colón	Colón	Quetzal	Lempira	Córdoba	Peso dominicano	Euro	Yen japonés	Peso mexicano	Dólar estadounidense	Balboa	Dólar Canadiense
1995	Enero	165.65	8.72	5.73	9.21	7.31	13.05	0.81	99.75	5.51	1.00	1.00	1.41
1996	Enero	195.84	8.72	6.09	10.45	8.03	13.37	0.77	105.84	7.50	1.00	1.00	1.37
1997	Enero	220.93	8.72	6.05	12.93	8.98	13.99	0.82	118.02	7.83	1.00	1.00	1.35
1998	Enero	244.97	8.72	6.25	13.11	10.07	14.32	0.92	129.45	8.18	1.00	1.00	1.44
1999	Enero	272.27	8.72	6.97	13.84	11.29	15.76	0.86	113.18	10.11	1.00	1.00	1.52
2000	Enero	298.76	8.72	7.87	14.54	12.44	15.99	0.99	105.16	9.48	1.00	1.00	1.45
2001	Enero	318.72	8.75	7.79	15.15	13.07	16.67	1.07	116.72	9.77	1.00	1.00	1.50
2002	Enero	342.67	8.75	8.01	15.97	13.86	17.09	1.13	132.63	9.16	1.00	1.00	1.60
2003	Enero	379.98	8.75	7.78	16.96	14.69	21.66	0.94	118.81	10.62	1.00	1.00	1.54
2004	Enero	420.61	8.75	8.10	17.78	15.63	46.96	0.79	106.27	10.92	1.00	1.00	1.30
2005	Enero	459.52	8.75	7.75	18.66	16.29	29.84	0.76	103.34	11.26	1.00	1.00	1.22
2006	Enero	497.29	8.75	7.61	18.90	17.22	34.56	0.83	115.59	10.55	1.00	1.00	1.16
2007	Enero	516.15	8.75	7.67	18.90	18.06	33.70	0.77	120.38	10.95	1.00	1.00	1.18
2008	Enero	494.61	8.75	7.70	18.90	18.90	33.76	0.68	107.94	10.91	1.00	1.00	1.01
2009	Enero	551.31	8.75	7.85	18.90	19.92	35.37	0.76	90.42	13.88	1.00	1.00	1.23
2010	Enero	559.05	8.75	8.36	18.90	20.92	36.11	0.70	91.32	12.81	1.00	1.00	1.04
2011	Enero	501.87	8.75	7.94	18.90	21.96	37.45	0.75	82.69	12.12	1.00	1.00	0.99
2012	Enero	504.10	8.75	7.80	19.09	23.01	38.86	0.78	76.97	13.42	1.00	1.00	1.01
2013	Enero	495.34	8.75	7.87	20.00	24.23	40.58	0.75	89.19	12.70	1.00	1.00	0.99
2014	Enero	496.42	8.75	7.83	20.63	25.42	42.86	0.73	103.85	13.21	1.00	1.00	1.09
	Febrero	518.76	8.75	7.75	20.67	25.58	43.09	0.73	102.14	13.29	1.00	1.00	1.11
	Marzo	542.00	8.75	7.72	20.73	25.66	43.12	0.72	102.34	13.19	1.00	1.00	1.11
	Abril	540.12	8.75	7.74	20.77	25.66	43.11	0.72	102.44	13.07	1.00	1.00	1.10
	Mayo	545.73	8.75	7.72	20.82	25.80	43.17	0.73	101.81	12.93	1.00	1.00	1.09
	Junio	544.76	8.75	7.79	20.92	25.98	43.36	0.74	102.04	12.98	1.00	1.00	1.08
	Julio	533.02	8.75	7.76	20.96	26.11	43.47	0.74	101.73	12.98	1.00	1.00	1.07
	Agosto	534.17	8.75	7.79	21.05	26.19	43.49	0.75	102.96	13.14	1.00	1.00	1.09
	Septiembre	534.26	8.75	7.71	21.17	26.24	43.65	0.78	107.39	13.23	1.00	1.00	1.10
	Octubre	533.84	8.75	7.63	21.29	26.36	43.80	0.79	108.04	13.49	1.00	1.00	1.12
	Noviembre	531.39	8.75	7.60	21.35	26.44	44.02	0.80	116.20	13.62	1.00	1.00	1.13
	Diciembre	529.31	8.75	7.61	21.48	26.49	44.14	0.81	119.58	14.56	1.00	1.00	1.15
2015	Enero	531.50	8.75	7.63	21.61	26.67	44.46	0.86	118.31	14.70	1.00	1.00	1.21
	Febrero	530.88	8.75	7.63	21.78	26.74	44.75	0.88	118.78	14.92	1.00	1.00	1.25
	Marzo	527.39	8.75	7.61	21.84	26.82	44.66	0.92	120.36	15.25	1.00	1.00	1.26
	Abril	526.17	8.75	7.69	21.94	26.90	44.70	0.92	119.45	15.19	1.00	1.00	1.23
	Mayo	526.92	8.75	7.66	21.94	27.03	44.76	0.90	120.89	15.28	1.00	1.00	1.22
	Junio	529.67	8.75	7.63	21.92	27.17	44.81	0.89	123.78	15.49	1.00	1.00	1.24
	Julio	528.34	8.75	7.63	21.92	27.37	44.94	0.91	123.31	15.93	1.00	1.00	1.28
	Agosto	528.02	8.75	7.63	21.98	27.48	45.02	0.90	123.08	16.52	1.00	1.00	1.31
	Septiembre	528.78	8.75	7.67	21.95	27.56	45.10	0.89	120.10	16.85	1.00	1.00	1.33
	Octubre	528.36	8.75	7.66	22.08	27.72	45.23	0.89	120.13	16.56	1.00	1.00	1.31
	Noviembre	527.25	8.75	7.63	22.15	27.81	45.33	0.93	122.64	16.64	1.00	1.00	1.33
	Diciembre	527.25	8.75	7.60	22.29	27.88	45.44	0.92	121.53	17.09	1.00	1.00	1.37
2016	Enero	530.06	8.75	7.63	22.45	28.07	45.53	0.92	118.52	18.02	1.00	1.00	1.42
	Febrero	530.38	8.75	7.65	22.59	28.20	45.66	0.90	114.50	18.46	1.00	1.00	1.38

FUENTE: Bancos Centrales de Centroamérica y República Dominicana y el sitio web x-rates.com que contiene datos de la zona Euro, Japón, México y Canadá. Este sitio contiene datos oficiales del Federal Reserve Bank of New York, U.S.A.

NOTA: A partir del 17 de octubre de 2006 Costa Rica sustituye el sistema de minidevaluaciones por bandas cambiarias. El dato de octubre 2006 y sucesivos corresponden al tipo de cambio de referencia de compra.

ITCER GLOBAL 2000=100		VARIACION MENSUAL						EFECTO TIPO DE CAMBIO						EFECTO PRECIO												
Año	MES	COSTA RICA	EL SALVADOR	GUATEMALA	HONDURAS	NICARAGUA	REP. DOMINICANA	COSTA RICA	EL SALVADOR	GUATEMALA	HONDURAS	NICARAGUA	REP. DOMINICANA	COSTA RICA	EL SALVADOR	GUATEMALA	HONDURAS	NICARAGUA	REP. DOMINICANA	COSTA RICA	EL SALVADOR	GUATEMALA	HONDURAS	NICARAGUA	REP. DOMINICANA	
1995	Enero	95.2	113.4	94.4	131.5	91.2	100.7																			
1996	Enero	98.5	104.9	95.8	125.2	93.7	96.9	0.28	-1.58	2.46	1.75	0.45	0.63	0.72	1.19	0.88	0.78	0.73	0.85	1.36	0.88	1.09	1.62	1.29	1.14	
1997	Enero	99.7	102.5	89.3	125.7	97.3	100.7	-1.42	-0.75	0.20	-0.86	1.40	2.55	0.79	1.14	0.84	0.94	0.78	0.91	1.26	0.90	1.06	1.34	1.24	1.11	
1998	Enero	99.4	101.4	86.9	114.9	101.5	96.3	-1.13	-1.21	0.09	-0.69	0.90	-0.17	0.85	1.10	0.85	0.93	0.85	0.89	1.17	0.92	1.03	1.24	1.20	1.08	
1999	Enero	100.8	100.0	93.4	106.2	99.0	101.8	-1.10	-0.65	3.98	-1.14	1.79	0.85	0.93	1.06	0.92	0.97	0.92	0.98	1.08	0.95	1.01	1.10	1.07	1.04	
2000	Enero	100.9	100.8	102.9	102.4	101.7	101.2	-1.14	-0.91	2.60	-0.14	0.57	0.24	0.99	1.01	1.03	0.99	0.99	1.00	1.02	0.99	1.00	1.03	1.03	1.01	
2001	Enero	99.4	98.7	98.4	98.9	99.5	96.0	-0.07	-0.74	0.04	-0.10	0.43	-1.37	1.03	1.00	1.00	1.01	1.02	1.02	0.96	0.99	0.99	0.97	0.98	0.94	
2002	Enero	97.0	99.6	93.9	97.1	102.3	96.7	-0.53	-1.18	-0.47	0.29	0.42	-0.18	1.09	0.97	1.01	1.05	1.05	1.04	0.89	1.02	0.93	0.92	0.97	0.93	
2003	Enero	104.3	101.5	88.6	99.5	107.9	91.6	1.03	-0.80	1.25	0.32	0.22	-2.52	1.24	0.98	0.98	1.14	1.12	1.09	0.84	1.04	0.91	0.88	0.96	0.84	
2004	Enero	109.6	102.9	90.3	101.7	111.6	167.1	0.12	-0.15	0.61	0.29	0.14	13.90	1.41	0.98	1.03	1.21	1.20	2.93	0.78	1.05	0.88	0.84	0.93	0.57	
2005	Enero	110.7	102.7	82.2	102.4	112.4	94.0	-1.52	-1.28	-1.52	-0.28	0.58	2.34	1.56	0.98	0.98	1.27	1.24	1.91	0.71	1.05	0.84	0.81	0.90	0.49	
2006	Enero	108.3	103.5	77.2	99.6	111.2	103.1	0.44	0.32	0.09	0.54	0.30	3.77	1.66	0.97	0.95	1.27	1.29	2.18	0.65	1.07	0.81	0.78	0.86	0.47	
2007	Enero	106.6	101.7	75.4	97.4	110.5	98.8	-1.10	-1.19	-0.37	-0.65	-0.49	0.68	1.73	0.97	0.96	1.27	1.35	2.14	0.62	1.05	0.79	0.77	0.82	0.46	
2008	Enero	99.8	104.9	74.8	95.6	106.8	96.7	-0.30	-0.48	0.74	0.01	-0.13	0.30	1.71	0.98	0.98	1.30	1.45	2.19	0.58	1.07	0.76	0.74	0.74	0.44	
2009	Enero	96.3	101.7	69.7	86.9	100.3	96.0	0.04	-0.34	1.94	-0.46	-0.16	-0.32	1.83	0.95	0.96	1.27	1.47	2.24	0.53	1.07	0.72	0.68	0.68	0.43	
2010	Enero	96.4	103.3	76.4	86.1	106.9	95.6	-2.48	-0.21	-0.53	-0.48	0.04	-1.31	1.89	0.95	1.04	1.27	1.56	2.32	0.51	1.09	0.73	0.68	0.68	0.41	
2011	Enero	84.5	105.8	71.6	83.5	109.2	95.4	0.13	0.06	-0.32	0.18	1.62	-0.19	1.69	0.96	1.00	1.29	1.67	2.42	0.50	1.10	0.72	0.65	0.65	0.40	
2012	Enero	83.1	104.2	68.1	82.5	109.0	94.5	0.64	-0.29	0.40	0.33	0.82	0.65	1.68	0.96	0.97	1.29	1.75	2.48	0.50	1.09	0.70	0.64	0.62	0.38	
	Febrero	84.1	104.9	68.3	82.7	109.1	95.4	1.20	0.70	0.31	0.26	0.76	1.50	1.69	0.96	0.97	1.30	1.76	2.50	0.50	1.09	0.70	0.63	0.62	0.38	
	Marzo	83.9	105.4	67.9	82.8	109.3	95.8	-0.21	0.48	-0.63	0.16	0.18	0.49	1.68	0.96	0.96	1.31	1.76	2.50	0.50	1.10	0.70	0.63	0.62	0.38	
	Abril	82.9	105.0	67.9	82.4	108.8	96.0	-1.24	-0.40	0.08	-0.50	-0.48	0.16	1.67	0.96	0.96	1.31	1.76	2.50	0.50	1.09	0.70	0.63	0.62	0.38	
	Mayo	81.2	104.6	67.6	82.2	109.0	95.6	-2.03	-0.36	-0.47	-0.26	0.18	-0.47	1.65	0.95	0.96	1.31	1.76	2.48	0.49	1.10	0.70	0.63	0.62	0.38	
	Junio	79.7	104.6	67.7	82.1	109.5	94.9	-1.86	-0.03	0.15	-0.10	0.48	-0.66	1.62	0.95	0.97	1.31	1.77	2.47	0.49	1.10	0.70	0.63	0.62	0.38	
	Julio	79.9	105.0	67.4	82.3	110.1	95.1	0.28	0.38	-0.48	0.20	0.54	0.24	1.63	0.95	0.96	1.32	1.78	2.48	0.49	1.11	0.70	0.63	0.62	0.38	
	Agosto	79.8	105.3	68.1	82.6	111.1	95.0	-0.07	0.32	1.07	0.37	0.93	-0.18	1.63	0.95	0.98	1.32	1.80	2.49	0.49	1.11	0.70	0.62	0.62	0.38	
	Septiembre	80.6	105.7	69.2	83.0	111.7	95.7	0.99	0.36	1.65	0.54	0.73	0.73	1.64	0.95	0.99	1.33	1.81	2.51	0.49	1.11	0.70	0.62	0.62	0.38	
	Octubre	80.5	106.0	68.4	83.2	111.7	96.1	-0.18	0.32	-1.14	0.16	-0.02	0.47	1.64	0.95	0.98	1.34	1.82	2.53	0.49	1.11	0.70	0.62	0.62	0.38	
	Noviembre	79.9	105.9	68.1	83.0	110.8	96.2	-0.79	-0.15	-0.41	-0.17	-0.83	0.13	1.64	0.95	0.98	1.34	1.82	2.55	0.49	1.11	0.70	0.62	0.61	0.38	
	Diciembre	79.7	106.0	68.0	83.2	109.4	96.1	-0.14	0.17	-0.27	0.20	-1.24	-0.13	1.64	0.95	0.98	1.35	1.83	2.57	0.49	1.11	0.69	0.62	0.60	0.37	
2013	Enero	79.0	105.9	67.8	83.2	109.1	96.0	-0.88	-0.10	-0.29	0.07	-0.33	-0.11	1.65	0.95	0.98	1.35	1.83	2.60	0.48	1.11	0.69	0.62	0.59	0.37	
	Febrero	78.8	106.2	67.1	83.1	109.5	96.6	-0.34	0.25	-1.02	-0.12	0.40	0.60	1.65	0.95	0.97	1.36	1.84	2.60	0.48	1.12	0.69	0.61	0.60	0.37	
	Marzo	78.2	105.9	66.8	83.1	109.8	96.8	-0.70	-0.24	-0.47	-0.07	0.27	0.61	1.63	0.95	0.97	1.36	1.84	2.61	0.48	1.12	0.69	0.61	0.60	0.37	
	Abril	77.8	106.8	66.6	83.1	109.2	97.1	-0.59	0.84	-0.19	0.05	-0.54	0.25	1.63	0.95	0.97	1.36	1.84	2.61	0.48	1.12	0.69	0.61	0.59	0.37	
	Mayo	77.7	107.0	66.3	83.2	108.5	97.2	-0.14	0.12	-0.53	0.05	-0.63	0.14	1.63	0.95	0.96	1.36	1.85	2.61	0.48	1.13	0.69	0.61	0.59	0.37	
	Junio	77.7	106.8	66.0	83.4	109.1	98.2	0.07	-0.13	-0.43	0.24	0.55	0.99	1.63	0.95	0.96	1.37	1.85	2.63	0.48	1.13	0.69	0.61	0.59	0.37	
	Julio	77.2	106.9	65.8	83.2	110.0	98.5	-0.65	0.04	-0.32	-0.20	0.80	0.30	1.62	0.94	0.96	1.37	1.86	2.66	0.48	1.13	0.68	0.61	0.59	0.37	
	Agosto	77.5	107.0	66.5	83.1	110.2	99.3	0.44	0.09	1.16	-0.09	0.20	0.85	1.63	0.94	0.97	1.37	1.87	2.69	0.48	1.13	0.68	0.60	0.59	0.37	
	Septiembre	77.8	106.7	66.7	83.2	110.5	99.5	0.35	-0.20	0.24	0.07	0.32	0.15	1.63	0.94	0.98	1.38	1.88	2.70	0.48	1.13	0.68	0.60	0.59	0.37	
	Octubre	78.5	107.0	67.0	83.2	111.3	99.4	0.94	0.29	0.43	0.03	0.69	-0.01	1.64	0.94	0.98	1.38	1.89	2.70	0.48	1.13	0.68	0.60	0.59	0.37	
	Noviembre	78.1	107.0	66.0	82.9	110.9	99.0	-0.58	-0.08	-1.51	-0.37	-0.36	-0.41	1.63	0.94	0.97	1.38	1.89	2.70	0.48	1.13	0.68	0.60	0.59	0.37	
	Diciembre	78.0	107.4	65.6	83.0	110.0	99.1	-0.15	0.38	-0.60	0.08	-0.81	0.10	1.63	0.94	0.97	1.38	1.89	2.71	0.48	1.14	0.68	0.60	0.58	0.37	
2014	Enero	77.7	107.0	65.3	81.9	110.0	99.5	-0.34	-0.38	-0.40	-1.25	-0.03	0.34	1.64	0.94	0.96	1.38	1.90	2.72	0.48	1.13	0.68	0.59	0.58	0.37	
	Febrero	81.0	107.1	64.5	81.7	109.9	100.0	4.26	0.14	-1.21	-0.29	0.09	0.54	1.71	0.94	0.95	1.39	1.91	2.73	0.47	1.14	0.68	0.59	0.58	0.37	
	Marzo	84.9	107.4	64.5	81.9	110.4	100.4	4.76	0.24	-0.12	0.25	0.48	0.37	1.79	0.94	0.94	1.39	1.90	2.74	0.47	1.14	0.68	0.59	0.58	0.37	
	Abril	83.9	108.3	64.8	82.0	110.4	100.4	-1.11	0.86	0.50	0.15	0.05	0.01	1.79	0.94	0.95	1.39	1.91	2.74	0.47	1.15	0.68	0.59	0.58	0.37	
	Mayo	84.5	108.3	64.7	82.0	110.2	100.8	0.71	0.01	-0.10	-0.04	-0.19	0.40	1.8												

Secretaría Ejecutiva Consejo Monetario Centroamericano																										
ITCER REGIONAL 2000=100							VARIACION MENSUAL						EFECTO TIPO DE CAMBIO						EFECTO PRECIO							
Año	MES	COSTA RICA	EL SALVADOR	GUATEMALA	HONDURAS	NICARAGUA	REP. DOMINICANA	COSTA RICA	EL SALVADOR	GUATEMALA	HONDURAS	NICARAGUA	REP. DOMINICANA	COSTA RICA	EL SALVADOR	GUATEMALA	HONDURAS	NICARAGUA	REP. DOMINICANA	COSTA RICA	EL SALVADOR	GUATEMALA	HONDURAS	NICARAGUA	REP. DOMINICANA	
1995	Enero	89.4	110.6	89.4	127.2	88.3	99.4																			
1996	Enero	93.8	102.5	93.4	123.7	92.0	96.3	-0.54	-2.68	2.05	-1.45	0.11	-0.38	0.82	1.38	0.98	0.86	0.82	1.07	1.15	0.74	0.95	1.45	1.12	0.90	
1997	Enero	97.6	102.5	87.0	128.6	97.5	103.1	-1.22	-0.54	0.56	-0.43	2.02	3.22	0.87	1.28	0.90	1.03	0.86	1.09	1.12	0.80	0.97	1.25	1.14	0.95	
1998	Enero	100.3	103.8	86.2	119.5	103.6	100.8	-0.64	-0.95	0.77	-0.14	1.48	0.51	0.93	1.22	0.89	1.01	0.92	1.04	1.08	0.85	0.97	1.18	1.13	0.97	
1999	Enero	100.5	101.1	94.3	108.2	100.1	104.3	-2.41	-1.81	4.02	-2.24	1.28	-0.26	0.96	1.11	0.95	1.00	0.96	1.05	1.05	0.91	0.99	1.08	1.04	0.99	
2000	Enero	97.9	98.9	101.8	100.8	100.3	99.3	-1.90	-1.65	2.85	-0.57	0.55	-0.21	0.97	1.00	1.03	0.98	0.99	1.00	1.01	0.98	0.99	1.03	1.02	1.00	
2001	Enero	100.7	99.7	99.6	100.1	100.9	97.5	-0.21	-0.76	0.57	0.05	0.79	-1.15	1.02	0.99	0.99	1.01	1.01	1.01	0.99	1.01	1.01	0.99	1.00	0.97	
2002	Enero	100.0	102.6	95.4	100.3	105.8	101.0	-0.05	-0.96	0.00	0.97	0.98	0.42	1.06	0.95	0.98	1.04	1.03	0.99	0.94	1.08	0.97	0.97	1.03	1.02	
2003	Enero	105.7	104.7	88.6	102.1	110.2	94.6	0.40	-1.42	1.41	-0.15	-0.18	-3.27	1.16	0.93	0.91	1.09	1.05	0.99	0.91	1.13	0.97	0.94	1.04	0.96	
2004	Enero	105.0	103.4	87.5	101.7	110.8	167.1	-0.70	-0.55	0.26	0.14	-0.09	13.63	1.20	0.87	0.90	1.10	1.06	2.45	0.87	1.18	0.97	0.92	1.04	0.68	
2005	Enero	111.4	107.0	81.0	106.2	114.2	97.9	-0.42	-0.44	-0.60	0.86	1.60	3.84	1.33	0.87	0.84	1.16	1.08	1.55	0.84	1.23	0.96	0.92	1.06	0.63	
2006	Enero	112.8	111.3	76.6	106.2	115.7	111.5	-0.04	0.06	-0.33	0.24	0.00	3.39	1.42	0.86	0.80	1.16	1.11	1.75	0.79	1.29	0.96	0.92	1.04	0.64	
2007	Enero	112.8	111.0	76.6	106.0	117.2	109.7	-0.20	-0.68	0.52	0.09	0.29	1.58	1.46	0.85	0.80	1.14	1.15	1.67	0.77	1.31	0.96	0.93	1.02	0.66	
2008	Enero	105.9	116.3	77.1	105.2	114.8	111.2	-0.42	-0.69	1.00	-0.06	-0.20	0.20	1.38	0.85	0.81	1.15	1.22	1.70	0.77	1.37	0.96	0.92	0.94	0.65	
2009	Enero	110.2	118.9	76.4	99.8	112.0	117.4	-0.24	-0.90	1.95	-1.22	-0.53	-1.25	1.51	0.82	0.80	1.11	1.23	1.70	0.73	1.45	0.96	0.90	0.91	0.69	
2010	Enero	104.4	116.3	81.6	95.3	116.4	112.1	-1.67	0.46	0.10	0.27	0.88	-0.02	1.48	0.79	0.84	1.08	1.27	1.68	0.71	1.48	0.97	0.88	0.92	0.67	
2011	Enero	94.6	124.4	78.7	96.2	124.1	121.3	-0.12	0.00	-0.64	0.21	1.57	-0.19	1.33	0.82	0.82	1.12	1.40	1.84	0.71	1.52	0.96	0.86	0.89	0.66	
2012	Enero	95.9	125.5	76.4	97.2	126.1	123.9	0.55	-0.58	-0.07	0.16	0.48	0.12	1.33	0.82	0.79	1.13	1.47	1.92	0.72	1.54	0.96	0.86	0.86	0.65	
	Febrero	96.4	125.8	76.0	97.2	125.7	124.3	0.53	0.31	-0.45	-0.06	-0.34	0.31	1.33	0.82	0.79	1.14	1.48	1.92	0.72	1.54	0.96	0.86	0.85	0.65	
	Marzo	96.2	126.6	75.4	97.4	126.2	125.2	-0.22	0.63	-0.77	0.26	0.37	0.72	1.33	0.82	0.78	1.14	1.48	1.93	0.72	1.54	0.96	0.85	0.85	0.65	
	Abril	95.3	126.5	76.0	97.2	126.1	126.1	-0.88	-0.13	0.78	-0.23	-0.07	0.76	1.32	0.82	0.79	1.15	1.49	1.94	0.72	1.54	0.97	0.85	0.85	0.65	
	Mayo	94.0	126.6	76.3	97.3	127.1	126.7	-1.41	0.13	0.32	0.13	0.82	0.46	1.31	0.82	0.79	1.15	1.49	1.93	0.72	1.55	0.97	0.85	0.85	0.66	
	Junio	92.4	126.8	76.7	97.3	128.3	126.5	-1.70	0.15	0.55	0.02	0.91	-0.12	1.29	0.81	0.80	1.15	1.50	1.93	0.71	1.56	0.96	0.85	0.86	0.65	
	Julio	92.8	127.4	75.9	97.7	128.8	126.8	0.39	0.46	-1.01	0.35	0.41	0.24	1.29	0.81	0.79	1.16	1.51	1.94	0.72	1.57	0.96	0.84	0.85	0.66	
	Agosto	92.0	127.1	76.4	97.5	129.5	125.9	-0.86	-0.22	0.62	-0.13	0.57	-0.73	1.28	0.81	0.80	1.16	1.52	1.93	0.72	1.57	0.96	0.84	0.85	0.65	
	Septiembre	91.7	126.4	77.1	97.3	129.3	126.0	-0.33	-0.56	0.99	-0.30	0.20	-0.39	1.27	0.80	0.81	1.16	1.52	1.93	0.72	1.58	0.96	0.84	0.85	0.65	
	Octubre	91.7	127.3	76.3	97.8	129.6	126.7	0.05	0.70	-1.12	0.54	0.24	1.01	1.28	0.81	0.80	1.17	1.53	1.95	0.72	1.58	0.96	0.84	0.85	0.65	
	Noviembre	91.4	127.6	76.3	98.1	129.1	127.7	-0.37	0.20	0.00	0.28	-0.41	0.77	1.28	0.81	0.79	1.17	1.53	1.97	0.71	1.58	0.96	0.84	0.84	0.65	
	Diciembre	91.4	128.0	76.1	98.6	127.7	127.9	0.05	0.33	-0.21	0.51	-1.08	0.19	1.28	0.80	0.80	1.17	1.54	1.98	0.72	1.59	0.96	0.84	0.83	0.64	
2013	Enero	90.8	128.1	76.1	99.1	127.8	128.5	-0.64	0.13	-0.09	0.50	0.14	0.46	1.28	0.80	0.79	1.18	1.54	2.00	0.71	1.60	0.96	0.84	0.83	0.64	
	Febrero	90.7	128.9	75.3	99.2	128.9	129.9	-0.11	0.62	-0.96	0.18	0.80	1.09	1.28	0.80	0.79	1.19	1.55	2.01	0.71	1.60	0.96	0.84	0.83	0.65	
	Marzo	90.5	129.0	75.1	99.6	129.7	130.9	-0.30	0.04	-0.32	0.34	0.64	0.77	1.27	0.80	0.78	1.19	1.56	2.03	0.71	1.60	0.96	0.84	0.83	0.65	
	Abril	89.9	130.2	74.8	99.7	129.1	131.6	-0.63	0.96	-0.43	0.13	-0.47	0.51	1.27	0.80	0.78	1.20	1.56	2.03	0.71	1.62	0.96	0.83	0.83	0.65	
	Mayo	90.0	130.7	74.4	99.9	128.5	132.1	0.18	0.35	-0.42	0.24	-0.44	0.40	1.27	0.80	0.78	1.20	1.57	2.03	0.71	1.63	0.95	0.83	0.82	0.65	
	Junio	90.0	130.5	74.3	100.0	129.2	133.4	-0.06	-0.11	-0.18	0.11	0.56	1.00	1.26	0.80	0.78	1.20	1.58	2.05	0.71	1.63	0.95	0.83	0.82	0.65	
	Julio	89.5	130.8	74.1	100.0	130.6	134.2	-0.55	0.20	-0.28	-0.02	1.07	0.63	1.26	0.80	0.78	1.21	1.58	2.07	0.71	1.64	0.95	0.83	0.82	0.65	
	Agosto	89.3	130.3	74.8	99.4	130.3	134.5	-0.24	-0.42	0.97	-0.63	-0.24	0.20	1.25	0.79	0.79	1.20	1.59	2.08	0.71	1.64	0.95	0.83	0.82	0.65	
	Septiembre	89.4	129.8	75.0	99.3	130.6	134.4	0.14	-0.38	0.22	-0.07	0.23	-0.08	1.25	0.79	0.79	1.20	1.59	2.09	0.71	1.64	0.95	0.83	0.82	0.64	
	Octubre	89.7	129.6	75.0	99.0	130.9	133.6	0.31	-0.10	0.03	-0.35	0.25	-0.58	1.25	0.79	0.79	1.20	1.60	2.08	0.72	1.64	0.95	0.82	0.82	0.64	
	Noviembre	89.9	130.5	74.2	99.4	131.2	134.4	0.29	0.66	-1.11	0.38	0.25	0.57	1.25	0.79	0.79	1.21	1.61	2.08	0.72	1.65	0.94	0.82	0.82	0.64	
	Diciembre	89.9	131.3	73.8	99.7	130.5	135.0	-0.02	0.62	-0.54	0.34	-0.60	0.47	1.25	0.79	0.78	1.21	1.61	2.09	0.72	1.65	0.94	0.82	0.81	0.64	
2014	Enero	90.2	131.4	73.9	98.7	130.9	136.1	0.30	0.05	0.13	-0.96	0.37	0.78	1.26	0.79	0.78	1.21	1.62	2.10	0.72	1.66	0.95	0.81	0.81	0.65	
	Febrero	94.2	131.4	72.5	98.1	129.7	135.2	4.43	0.06	-1.92	-0.59	-0.94	-0.63	1.32	0.79	0.76	1.21	1.60	2.09	0.72	1.66	0.95	0.81	0.81	0.65	
	Marzo	98.1	130.9	71.5	97.6	128.7	133.1	4.10	-0.45	-1.29	-0.59	-0.76	-1.54	1.38	0.79	0.75	1.21	1.59	2.06	0.71	1.66	0.95	0.81	0.81	0.65	
	Abril	96.6	131.8	71.7	97.4	128.7	133.2	-1.46	0.76	0.27	-0.14	-0.05	0.04	1.37	0.79	0.75	1.21	1.59	2.06	0.71	1.68	0.95	0.81	0.81	0.65	
	Mayo	97.4	131.8	71.5	97.3	128.2	133.4	0.83	0.00	-0.30	-0.10	-0.38	0.16	1.38	0.79	0.75	1.21	1.59	2.05	0.70	1.68	0.95	0.80	0.81	0.65	
	Junio	97.0	131.3	72.0	97.5	127.6	134.1	-0.47	-0.44	0.72	0.19	-0.42	0.57	1.37	0.78	0.76	1.21	1.60	2.06	0.71	1.68	0.95	0.80	0.80	0.65	
	Julio	94.6	131.9	72.1	98.0	129.7	136.2	-2.49	0.52	0.07	0.52	1.58	1.51	1.34	0.78	0.76	1.22	1.62	2.08	0.70	1.68	0.95	0.80	0.80	0.65	
	Agosto	94.5	131.6	72.1	98.4	129.7	135.8	-0.07	-0.27	0.07	0.38	0.06	-0.27	1.34	0.78	0.76	1.22	1.62	2.08	0.70	1.69	0.95	0.80	0.80	0.65	
	Septiembre	94.9	132.3	71.1	99.1	130.4	136.4	0.38	0.54	-1.35	0.77	0.47	0.45	1.35	0.78	0.75	1.23	1.63	2.09	0.71	1.69	0.95	0.80	0.80	0.65	
	Octubre	95.3	132.9	70.2	99.8	131.0	137.5	0.52	0.44	-1.33	0.70	0.50	0.76	1.35	0.79	0.74	1.25	1.64	2.11	0.71	1.69	0.95</				

Secretaría Ejecutiva Consejo Monetario Centroamericano																										
ITCER BILATERAL 2000=100					VARIACION MENSUAL					EFECTO TIPO DE CAMBIO					EFECTO PRECIO											
Año	MES	COSTA RICA	EL SALVADOR	GUATEMALA	HONDURAS	NICARAGUA	REP. DOMINICANA	COSTA RICA	EL SALVADOR	GUATEMALA	HONDURAS	NICARAGUA	REP. DOMINICANA	COSTA RICA	EL SALVADOR	GUATEMALA	HONDURAS	NICARAGUA	REP. DOMINICANA	COSTA RICA	EL SALVADOR	GUATEMALA	HONDURAS	NICARAGUA	REP. DOMINICANA	
1995	Enero	91.5	111.7	96.3	128.3	89.7	98.4																			
1996	Enero	93.3	102.3	95.9	120.7	91.0	94.1	0.52	-0.95	2.27	2.04	0.78	0.66	0.64	1.00	0.79	0.70	0.63	0.80	1.47	1.02	1.22	1.71	1.44	1.18	
1997	Enero	94.5	98.9	98.6	120.9	94.1	98.0	0.76	-0.61	-2.16	-2.17	0.19	0.29	0.32	1.00	0.94	0.81	0.71	0.80	1.32	0.98	1.14	1.39	1.23	1.31	
1998	Enero	96.1	98.1	98.6	111.8	99.1	95.1	-0.72	-1.03	0.09	-0.56	0.89	0.69	0.80	1.00	0.81	0.88	0.79	0.87	1.21	0.98	1.07	1.27	1.25	1.10	
1999	Enero	96.5	96.8	92.4	102.8	96.3	99.7	-0.73	0.06	3.89	-0.80	1.93	0.84	0.88	1.00	0.90	0.93	0.89	0.96	1.09	0.97	1.03	1.10	1.08	1.04	
2000	Enero	98.8	100.0	101.9	101.3	100.4	99.7	-0.89	-0.37	2.58	0.15	0.78	0.36	0.97	1.00	1.02	0.98	0.98	0.99	1.02	1.00	1.00	1.03	1.03	1.01	
2001	Enero	99.6	98.6	98.6	99.0	99.8	98.5	-0.26	-0.70	0.38	-0.17	0.51	-0.19	1.63	1.00	0.99	1.02	1.03	0.99	0.96	0.98	0.97	0.97	0.97	0.94	
2002	Enero	97.9	98.9	94.1	97.6	102.8	97.8	-0.20	-0.99	-0.34	0.46	0.88	0.13	1.11	1.00	1.03	1.08	1.09	1.05	0.88	0.99	0.91	0.91	0.94	0.93	
2003	Enero	102.0	98.8	88.4	97.9	106.9	91.0	0.58	-0.74	1.19	0.07	0.10	-2.76	1.23	1.00	1.00	1.14	1.16	1.09	0.83	0.98	0.88	0.86	0.93	0.84	
2004	Enero	104.3	98.8	98.3	97.8	105.1	97.8	-0.45	-0.22	-2.07	-0.35	-0.45	-1.29	1.60	1.00	0.97	1.27	1.50	2.10	0.55	0.92	0.70	0.68	0.64	0.43	
2005	Enero	102.8	95.7	79.8	97.0	107.3	90.6	-0.97	-1.21	-1.31	-0.21	0.56	-2.75	1.49	1.00	1.00	1.26	1.38	1.84	0.69	0.95	0.80	0.77	0.84	0.49	
2006	Enero	102.2	96.3	75.4	95.2	106.9	100.8	0.23	0.23	-0.02	0.39	0.20	3.55	1.62	1.00	0.98	1.27	1.35	2.14	0.63	0.96	0.77	0.75	0.79	0.49	
2007	Enero	99.2	93.7	73.0	92.0	105.0	96.1	-0.46	-0.84	-0.03	-0.73	-0.15	1.23	1.68	1.00	0.99	1.27	1.42	2.08	0.59	0.93	0.74	0.72	0.74	0.46	
2008	Enero	99.6	92.8	70.5	88.1	97.7	92.1	-0.40	-0.55	-0.17	-0.40	0.12	1.64	1.00	0.99	1.27	1.49	2.09	0.56	0.92	0.71	0.69	0.69	0.64	0.47	
	Febrero	98.7	92.3	70.4	87.4	96.4	92.6	-1.03	-0.51	-0.16	-0.77	-1.29	0.55	1.60	1.00	0.99	1.27	1.49	2.09	0.55	0.92	0.71	0.69	0.65	0.44	
	Marzo	88.9	92.4	69.4	87.4	96.1	92.1	0.24	0.09	-1.40	-0.02	-0.36	-0.59	1.60	1.00	0.98	1.27	1.50	2.10	0.56	0.92	0.71	0.69	0.64	0.44	
	Abril	88.5	92.2	67.9	87.1	95.6	91.2	-0.45	-0.22	-2.07	-0.35	-0.45	-1.29	1.60	1.00	0.97	1.27	1.50	2.10	0.55	0.92	0.70	0.68	0.64	0.43	
	Mayo	90.5	91.9	66.6	86.3	94.3	91.6	2.23	-0.24	-1.99	-0.91	-1.43	0.46	1.65	1.00	0.96	1.27	1.51	2.10	0.55	0.92	0.70	0.68	0.62	0.44	
	Junio	91.7	91.7	66.7	86.1	93.7	90.8	1.36	-0.24	0.17	-0.28	-0.64	-0.92	1.68	1.00	0.96	1.27	1.52	2.11	0.55	0.91	0.69	0.68	0.62	0.43	
	Julio	93.0	91.0	65.8	84.7	93.0	90.1	1.43	-0.75	-1.38	-1.57	-0.34	-0.74	1.73	1.00	0.96	1.27	1.52	2.12	0.54	0.91	0.69	0.67	0.61	0.43	
	Agosto	93.6	90.6	64.9	83.6	93.0	90.7	0.59	-0.48	-1.36	-1.32	-0.39	0.68	1.78	1.00	0.95	1.27	1.53	2.14	0.53	0.90	0.68	0.66	0.61	0.42	
	Septiembre	92.9	90.9	65.4	83.4	92.4	89.9	-0.75	0.29	0.74	-0.28	-0.57	-0.91	1.78	1.00	0.96	1.27	1.53	2.15	0.52	0.91	0.68	0.65	0.61	0.42	
	Octubre	91.2	90.4	64.9	82.0	92.5	90.3	-1.80	-0.54	-0.67	-1.63	0.10	0.49	1.79	1.00	0.97	1.27	1.54	2.16	0.51	0.90	0.67	0.64	0.60	0.42	
	Noviembre	88.1	89.2	64.6	80.6	91.1	92.1	-1.39	-1.29	-0.52	-1.73	-1.58	2.00	1.78	1.00	0.98	1.27	1.55	2.17	0.49	0.89	0.66	0.63	0.59	0.42	
	Diciembre	86.9	79.7	60.6	92.7	92.7	91.7	-1.44	-0.23	0.13	-0.14	-0.48	-0.28	1.83	1.00	1.07	1.27	1.63	2.23	0.49	0.91	0.67	0.62	0.59	0.41	
2009	Enero	88.0	89.4	66.6	80.1	91.5	93.1	1.31	0.98	2.91	0.48	0.98	0.47	1.79	1.00	1.01	1.27	1.57	2.19	0.49	0.89	0.66	0.63	0.58	0.43	
	Febrero	89.1	89.9	68.1	79.9	91.8	93.8	1.23	0.62	2.22	-0.28	0.33	0.73	1.81	1.00	1.02	1.27	1.57	2.20	0.49	0.90	0.67	0.63	0.58	0.43	
	Marzo	89.8	89.1	68.1	79.7	91.8	94.1	0.76	0.23	2.16	-0.24	0.93	0.29	1.82	1.00	1.04	1.27	1.57	2.20	0.49	0.89	0.67	0.63	0.59	0.43	
	Abril	90.4	89.9	69.8	80.0	92.9	94.7	0.70	0.17	0.37	-0.09	0.23	0.55	1.84	1.00	1.04	1.27	1.57	2.21	0.49	0.90	0.67	0.63	0.59	0.43	
	Mayo	91.5	89.9	70.0	80.2	93.8	95.2	1.24	0.01	0.27	0.29	0.98	0.52	1.85	1.00	1.04	1.27	1.59	2.22	0.49	0.90	0.67	0.63	0.59	0.43	
	Junio	92.5	90.6	70.9	80.5	95.1	93.9	1.07	0.82	1.28	0.33	1.37	-1.34	1.86	1.00	1.05	1.27	1.59	2.22	0.50	0.90	0.68	0.63	0.60	0.42	
	Julio	92.4	90.8	71.0	81.0	93.8	93.8	-0.15	-0.25	0.19	-0.87	0.94	-0.12	1.87	1.00	1.04	1.27	1.60	2.22	0.49	0.90	0.67	0.63	0.60	0.42	
	Agosto	92.8	91.2	71.8	79.9	96.5	93.3	0.44	0.42	1.18	0.13	0.53	-0.49	1.89	1.00	1.06	1.27	1.61	2.23	0.49	0.91	0.68	0.63	0.60	0.42	
	Septiembre	92.7	91.4	71.9	79.9	96.6	93.3	-0.06	0.13	0.10	-0.03	0.12	0.03	1.89	1.00	1.07	1.27	1.62	2.23	0.49	0.91	0.67	0.63	0.60	0.42	
	Octubre	91.9	92.1	72.4	79.8	96.7	93.3	-0.94	0.80	0.68	-0.14	0.09	-0.02	1.88	1.00	1.07	1.27	1.62	2.23	0.49	0.92	0.67	0.63	0.60	0.42	
	Noviembre	89.7	90.6	72.0	79.6	92.0	92.4	-0.91	-0.30	0.50	-0.30	0.50	-0.30	1.87	1.00	1.07	1.27	1.63	2.23	0.49	0.91	0.67	0.63	0.60	0.42	
	Diciembre	88.6	91.1	72.1	79.5	96.8	92.1	-1.14	0.23	0.13	-0.13	0.14	-0.28	1.83	1.00	1.07	1.27	1.63	2.23	0.49	0.91	0.67	0.62	0.59	0.41	
2010	Enero	87.0	91.0	71.8	79.3	96.9	91.3	-1.89	-0.10	-0.43	-0.22	0.03	-0.90	1.82	1.00	1.08	1.27	1.64	2.23	0.48	0.91	0.67	0.62	0.59	0.41	
	Febrero	84.8	91.1	71.4	79.8	95.8	91.4	-2.75	0.09	-2.27	-0.05	-0.29	-0.16	1.78	1.00	1.05	1.27	1.63	2.24	0.48	0.91	0.66	0.62	0.58	0.41	
	Marzo	82.5	91.0	68.0	78.8	95.8	91.2	-1.09	0.30	0.05	-0.33	0.16	0.16	1.66	1.00	1.03	1.27	1.67	2.25	0.48	0.91	0.66	0.62	0.58	0.41	
	Abril	79.2	91.3	68.1	78.5	95.9	91.4	-3.90	0.35	0.05	-0.33	0.16	0.16	1.66	1.00	1.03	1.27	1.67	2.25	0.48	0.91	0.66	0.62	0.58	0.41	
	Mayo	80.6	91.6	68.1	78.4	96.4	91.8	1.73	0.29	0.12	-0.11	0.50	0.49	1.70	1.00	1.03	1.27	1.67	2.27	0.48	0.91	0.66	0.62	0.58	0.40	
	Junio	81.5	91.8	68.0	78.0	96.7	92.0	-1.09	0.55	0.47	-0.15	0.47	0.17	1.62	1.00	1.03	1.27	1.68	2.27	0.47	0.90	0.65	0.61	0.58	0.41	
	Julio	79.5	91.1	67.5	77.5	96.2	91.9	-2.41	0.00	-0.41	-0.61	-0.45	-0.13	1.68	1.00	1.03	1.27	1.68	2.27	0.47	0.91	0.66	0.61	0.57	0.40	
	Agosto	79.7	91.4	67.7	77.3	97.3	92.0	-2.35	0.31	0.18	-0.31	1.15	0.18	1.65	1.00	1.03	1.27	1.69	2.28	0.47	0.91	0.66	0.61	0.58	0.40	
	Septiembre	77.5	91.1	68.1	76.9	97.4	91.6	-0.21	-0.24	0.60	-0.53	0.05	-0.46	1.64	1.00	1.04	1.27	1.70	2.29	0.47	0.91	0.65	0.60	0.57	0.40	

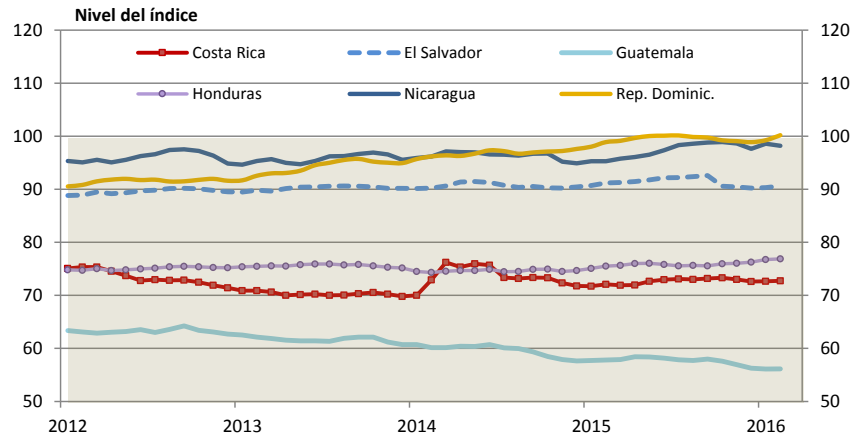
GRÁFICOS 2012-2016

Valores sobre 100 indican depreciación real de la moneda respecto al promedio del año 2000

ITCER BILATERAL USA
2000=100

Variación Interanual al mes de Febrero 2016 BILATERAL

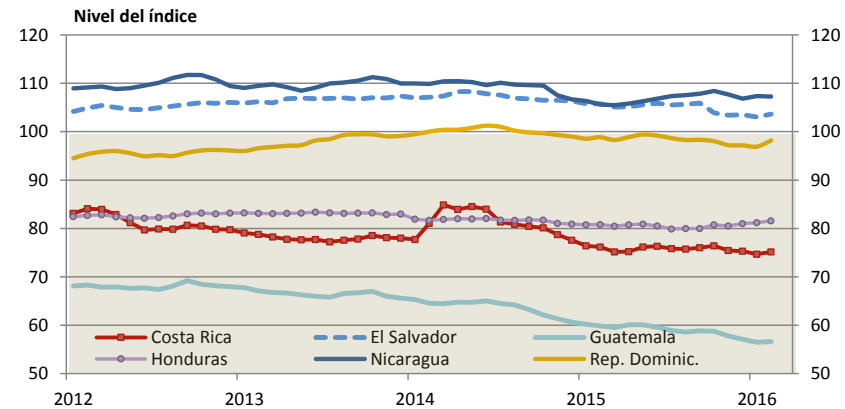
Costa Rica	↑	1.15%
El Salvador	↓	-0.28%
Guatemala	↓	-2.39%
Honduras	↑	2.15%
Nicaragua	↑	2.87%
República Dominicana	↑	1.31%



ITCER GLOBAL
2000=100

Variación Interanual al mes de Febrero 2016 GLOBAL

Costa Rica	↓	-2.95%
El Salvador	↓	-2.66%
Guatemala	↓	-5.76%
Honduras	↑	0.12%
Nicaragua	↑	0.18%
República Dominicana	↓	-1.86%



GRÁFICOS 2012-2016

Valores sobre 100 indican depreciación real de la moneda respecto al promedio del año 2000

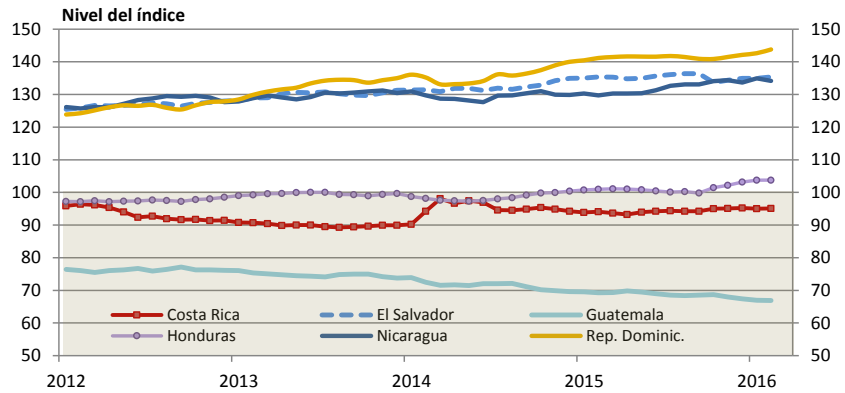
ITCER CENTROAMÉRICA y REPÚBLICA DOMINICANA

2000=100

Variación Interanual al mes de Febrero 2016

CA y Rep.Dominic.

Costa Rica	↑	1.04%
El Salvador	↓	-0.02%
Guatemala	↓	-3.23%
Honduras	↑	2.75%
Nicaragua	↑	2.93%
República Dominicana	↑	1.52%



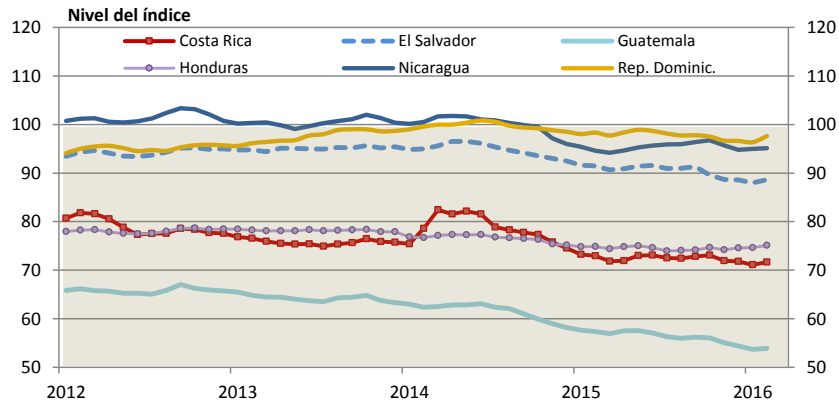
ITCER RESTO DEL MUNDO

2000=100

Variación Interanual al mes de Febrero 2016

RESTO DEL MUNDO

Costa Rica	↓	-3.74%
El Salvador	↓	-4.18%
Guatemala	↓	-6.49%
Honduras	↓	-0.76%
Nicaragua	↓	-1.27%
República Dominicana	↓	-1.91%



ÍNDICE DE TIPO DE CAMBIO EFECTIVO REAL

Como parte de su programa de trabajo, la Secretaría Ejecutiva del Consejo Monetario Centroamericano (SECMCA) se ha dado a la tarea de efectuar una revisión de la metodología de cálculo del Índice de Tipo de Cambio Real (ITCER) para la región, a la luz de los cambios que han tenido lugar en los últimos años.

A partir de diciembre del 2002 se adopta una nueva metodología^{1/}, que se aplica a una serie que inicia en enero de 1995 y cuyos principales cambios son los siguientes:

Se adopta el 2000 como nuevo año base para el ITCER, así como nuevo año de referencia para las ponderaciones del comercio de bienes;

Inclusión en los ITCER multilaterales a República Dominicana, considerando el comercio exterior dominicano en los cálculos y ponderaciones regionales de los socios comerciales;

Se amplían los socios comerciales para el "ITCER multilateral", considerando a Dominicana, Canadá y Panamá (propuestos por la SECMCA), asimismo incluyendo en vez de Alemania a la Zona Euro (12 países miembros) como socios comerciales para la región. El resultado de la ampliación es positivo por cuanto la representatividad de los socios comerciales seleccionados pasa de 70.1% en el ITCER anterior (con una cantidad de socios comerciales reducidos) a 80.3%, se da un incremento del 10 puntos porcentuales;

La serie del ITCER se inicia a partir de enero 1995 considerando que la serie de datos del IPC armonizado para la zona euro inicia desde esa fecha;

Presentación del ITCER en términos de la moneda local. Esto significa que valores sobre (bajo) 100 indican una depreciación (apreciación) real de la moneda. Si hay un incremento del ITCER es porque se ha dado una depreciación real o disminución real en el valor de las monedas locales en relación con las monedas de los socios comerciales. Si el tipo de cambio disminuye significa devaluación de los socios, mayor que la del interesado o bien apreciación del país interesado. Se conoce que la mayoría de los Bancos Centrales de la región expresan al ITCER en términos de la moneda local, inversa a la utilizada por el FMI.

La fórmula aplicada actualmente es un promedio geométrico en forma exponencial, de la siguiente manera:

$$\text{Anti ln} (\ln \text{ITCER}(t)) = \{ \ln(\text{TC}_i(t)\text{P}_i(t)) / [W_0j \sum \ln (\text{TC}_j(t)/\text{P}_j(t))] \}$$

Utiliza una base fija común para todos los países del área, que es el promedio de tasas de cambio y precios del año 2000.

En el caso de República Dominicana, debido a la brecha que se observó entre el tipo de cambio OFICIAL y el tipo de cambio de mercado, a partir de marzo del 2003 se adopta el tipo de cambio promedio de compra de los BANCOS COMERCIALES en el cálculo del ITCER. De este modo, en todos los países se utiliza un tipo de cambio representativo del mercado.

En el caso de Nicaragua, a partir de junio del 2003 se utiliza el tipo de cambio de compra en vez de un tipo de cambio promedio compra-venta, utilizado anteriormente. Con esta modificación, el tipo de cambio utilizado para todos los países corresponde a la compra de divisas.

^{1/} REVISIÓN Y ACTUALIZACIÓN DE LA METODOLOGÍA DE CÁLCULO DEL ITCER, Secretaría Ejecutiva del Consejo Monetario Centroamericano, Agosto 2002, San José, Costa Rica.

